



Unser Ziel ist Ihr Zuhause.

Umzugsplaner und wichtige Wohnhinweise

Wohnungsbaugesellschaft Haldensleben mbH
Bahnhofsplatz 2
39340 Haldensleben

Servicetelefon
03904 6644-0

www.wobau-hdl.de



Willkommen bei der Wohnungsbaugesellschaft Haldensleben

Wir pflegen nicht nur unsere Wohnanlagen, sondern auch den persönlichen Kontakt zu Ihnen – mit starkem Service rund um Ihre Wohnung. Wir bieten schnelle Hilfe im Reparatur- oder Notfall, viele Dienstleistungen aus einer Hand und umfassende Beratung in allen Wohnfragen.

Mit unseren Wohnhinweisen schaffen wir die Voraussetzungen für ein entspanntes Zusammenleben all unserer Mieterinnen und Mieter. Denn Gemeinschaft funktioniert nur, wenn sich alle respektvoll und auf Augenhöhe begegnen und einige grundlegende Regeln einhalten. Das betrifft alltägliche Dinge wie die Mülltrennung, aber auch das Bereitstellen zuverlässiger Hilfe im Fall einer Havarie.



Inhalt

Vom Mietvertrag zur Wohnungsübergabe	4
Neue Anschrift? Das sollten Sie beachten.	5
Bei wem Sie Ihren Umzug anmelden sollten	6
Störungen oder Schäden in der Wohnung	7
Umbauten, Ein- und Ausbauten	7
Hausordnung	8
Energiespartipps	10
Checkliste "So früh wie möglich"	12
Allgemeine Adressänderungen	13
Checkliste "Zwei Wochen vorher"	14
Checkliste "Eine Woche vorher"	15
Checkliste "Am Tag vorher"	15
Checkliste "Am Umzugstag"	16
Checkliste "In der neuen Wohnung"	17
Ämter- Adressen und Kontakt	18
Bereitschaftsdienst - Havariefälle	19

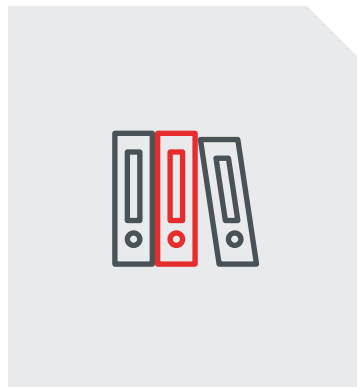
Vom Mietvertrag zur Wohnungsübergabe

Wir möchten Sie darauf hinweisen, wie wichtig der Mietvertrag und das Übergabeprotokoll für Ihr Mietverhältnis sind. In diesen Dokumenten werden Ihre Rechte und Pflichten festgelegt, um eine klare und reibungslose Zusammenarbeit zu gewährleisten.

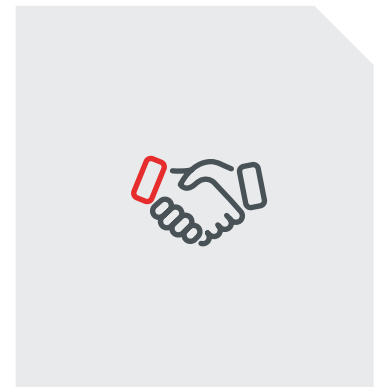
Besonders das Übergabeprotokoll spielt eine wesentliche Rolle, da darin der Zustand der Wohnung sowie die Zählerstände von Strom, Kalt-/Warmwasser und Heizung genau vermerkt werden. Diese Informationen sind von großer Bedeutung für die spätere Betriebskostenabrechnung, weshalb es essentiell ist, dass alles korrekt dokumentiert wird.



Wir werden Ihnen das Übergabeprotokoll bei der Wohnungsübergabe persönlich überreichen. Bitte nehmen Sie sich die Zeit, dieses auf Richtigkeit zu prüfen, um mögliche Missverständnisse zu vermeiden.



Zur Sicherheit empfehlen wir Ihnen, sowohl das Übergabeprotokoll als auch den Mietvertrag gut aufzubewahren. So haben Sie jederzeit die Möglichkeit, Ihre Rechte und Pflichten nachzulesen und sich bei Fragen darauf zu beziehen.



Unser Ziel ist es, Ihnen einen angenehmen Aufenthalt in Ihrer neuen Wohnung zu ermöglichen, und diese Dokumente tragen dazu bei, dass alles fair und transparent abläuft.

Neue Anschrift? Das sollten Sie beachten.

Um mögliche Unannehmlichkeiten zu vermeiden, bitten wir Sie, sich innerhalb von 2 Wochen im Einwohnermeldeamt oder Bürgerbüro der Stadt Haldensleben anzumelden. Es ist wichtig zu erwähnen, dass gemäß § 19 Bundesmeldegesetz eine Geldstrafe droht, wenn die Anmeldung nicht rechtzeitig erfolgt.

Wer noch Ihre neue Anschrift benötigt:

- Arbeitgeber
- Versicherungen
- Krankenkassen
- Kindergarten/Schulen
- Geld- und Finanzinstitute
- Unternehmen und Einrichtungen, mit denen Sie ein Vertragsverhältnis haben (Telefon- und Internetanbieter, etc.)
- Behörden wie Finanzamt, Sozial-, Jugend- und Wohnungsamt.

Auf Nummer sichergehen – mit einem Nachsendeauftrag bei der deutschen Post

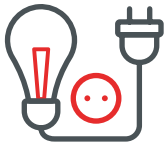
Mit einem Nachsendeauftrag der deutschen Post wird Ihre Post automatisch an Ihre neue Anschrift weitergeleitet.

Dieser Service ist nicht kostenlos und kann in der Filiale oder online beantragt werden. Weitere Informationen finden Sie hier:

 www.deutschepost.de/de/n/nachsendeservice.html

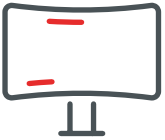


Bei wem Sie Ihren Umzug anmelden sollten



1. Stromlieferant

Damit Sie in der neuen Wohnung nicht im Dunkeln stehen, empfehlen wir Ihnen sich schnellstmöglich bei einem Stromlieferanten anzumelden. Sie benötigen dafür die Zählerstände vom Tag der Wohnungsübergabe. Diese finden Sie auf Ihrem Wohnungsübergabeprotokoll.



2. GEZ – Rundfunkbeitrag

In Deutschland gibt es unabhängiges Radio, Fernsehen und Onlineangebote von ARD, ZDF und Deutschlandradio. Sie berichten frei von wirtschaftlichen und politischen Einflüssen. Dafür bezahlen alle Menschen zusammen Geld. Das nennt man Rundfunkbeitrag. Das Gesetz legt fest: Für jede Wohnung muss in Deutschland ein Rundfunkbeitrag gezahlt werden. Pro Wohnung muss aber nur eine Person den Rundfunkbeitrag zahlen. Das kostet 18,36 € im Monat und muss an den Beitragsservice von ARD, ZDF und Deutschlandradio bezahlt werden.¹

Es gibt einige Ausnahmen, bei denen sich Menschen den Beitrag ermäßigen oder unter bestimmten Voraussetzungen davon befreien lassen können. Mehr dazu unter:

www.rundfunkbeitrag.de/buergerinnen_und_buerger/informationen/empfaenger_von_sozialleistungen/index_ger.html



3. Telefon, Internet & TV

Für den Telefon- und Internetanschluss schließen Sie einen separaten Vertrag mit Ihrem Wunschanbieter ab. Die hierbei entstehenden Kosten tragen Sie und sind selbst für die Einhaltung der Fristen verantwortlich.

Alle Wohnungen verfügen über einen Kabelanschluss der Firma PÿUR für Fernsehen, Internet und Telefonie mit aktuell bis zu 400 Mbit/s. PÿUR wird bis Ende 2025 alle Wohnungen unseres Bestandes auf Glasfaserversorgung umstellen. Dadurch ist über viele Jahre hinweg eine problemlose Anpassung der Bandbreiten und Übertragungskapazitäten an die stetig steigende Nachfrage sichergestellt.



4. Versicherungen für Hausrat und Haftpflicht

Die Hausrat- und Haftpflichtversicherung sind zwei wichtige Versicherungen, die Ihnen finanziellen Schutz in verschiedenen Lebenssituationen gewährleisten. Die Hausratversicherung schützt Ihr Hab und Gut in den eigenen vier Wänden. Sie deckt Schäden durch Feuer, Wasser, Einbruchdiebstahl und Vandalismus ab.

Die Haftpflichtversicherung hingegen schützt vor den finanziellen Folgen von Schäden, die der Versicherte versehentlich an Dritten verursacht. Es kann immer mal passieren, dass man aus Versehen das Eigentum anderer beschädigt oder jemanden verletzt. In solchen Fällen können hohe Schadensersatzansprüche entstehen, die ohne Versicherung den finanziellen Ruin bedeuten könnten. Die Haftpflichtversicherung springt hier ein und übernimmt die Kosten für berechnete Schadensersatzforderungen.

¹ www.rundfunkbeitrag.de/e175/e5249/Flyer_WillkommeninDeutschland_DE.pdf

Störungen oder Schäden in der Wohnung

Störungen oder Ausfälle sind immer ärgerlich – aber nicht in allen Fällen handelt es sich um eine Havarie. Bitte wenden Sie sich in den folgenden Fällen an uns, um eine Reparatur zu melden. Diese Fälle werden dann zu den normalen Arbeitszeiten erledigt:

- tropfende Ventile,
- verstopfte Toilettenbecken, Handwaschbecken, Badewannen,
- defekte Lichtschalter oder Steckdosen,
- defekte Sicherungen und Relais in der Wohnung,
- defekte Kochplatten und Backröhren bei Elektroherden (sofern dieser Bestandteil des Mietvertrages ist).

Wichtig für Sie: Wird der Havariendienst in Anspruch genommen, ohne dass eine Havarie vorliegt, trägt der Mieter die entstehenden Kosten.



Umbauten, Ein- und Ausbauten

Wenn Sie bauliche Veränderungen in Ihrer Wohnung vornehmen möchten, müssen Sie diese vorab mit uns abstimmen und genehmigen lassen. Hierzu zählen:

- Durchbrüche
- Fliesenarbeiten
- Laminat verlegen
- Fenstertausch

Setzen Sie sich hierzu mit uns in Verbindung unter: 03904 6644-0

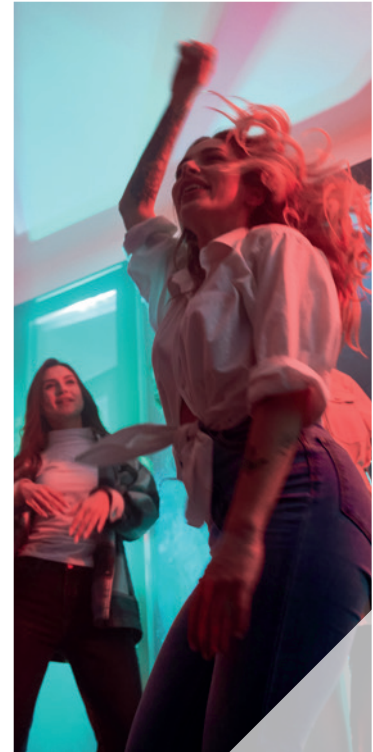
Hausordnung

Mit unserer Hausordnung schaffen wir die Voraussetzungen für ein entspanntes Zusammenleben. Denn Gemeinschaft funktioniert nur, wenn sich alle respektvoll und auf Augenhöhe begegnen und einige grundlegende Regeln einhalten. Das betrifft alltägliche Dinge wie die Mülltrennung, aber auch das Bereitstellen zuverlässiger Hilfe im Fall einer Havarie.

Ruhezeiten und Lautstärke

Bitte achten Sie auf die Ruhezeiten, um unnötige Störungen zu vermeiden.

- TV, Musik und Videospiele in Zimmerlautstärke hören.
- Während der täglichen Ruhezeit gilt es von 13:00 – 15:00 Uhr und von 22:00 – 07:00 Uhr störende Arbeiten in der Wohnung zu vermeiden. Dazu zählen Handwerkerarbeiten wie Bohren, Hämmern, Staub saugen oder lautes Musizieren.
- An Sonn- und Feiertagen sollte grundsätzlich darauf verzichtet werden.
- Sie möchten feiern und das bis in die Nacht? Dann informieren Sie einfach im Vorfeld Ihre Nachbarn und holen Sie sich ggf. die Einwilligung ein. Das erspart Ihnen Ärger und führt nicht dazu, dass die Feier vorzeitig wegen Ruhestörung abgebrochen werden muss.



Achten Sie auf Sicherheit

- Flucht- und Rettungswege sind freizuhalten. Stellen Sie daher nichts im Treppenhaus ab. Dies gefährdet im Notfall Leib und Leben. Ihr eigenes und das Ihrer Mitmenschen im Haus.
- Damit sich Fremde keinen Zutritt verschaffen können, halten Sie die Türen stets geschlossen.
- Grillen ist grundsätzlich auf Balkonen und Terrassen verboten. Wir haben in bestimmten Wohnquartieren Grillplätze eingerichtet, die Sie nutzen können.
- Wir sind Nichtraucher. Daher ist das Rauchen in den Wohnungen, Treppenhäusern, Kellern und Dachböden verboten.

Haustiere

Wir haben ein Herz für Tiere. Allerdings dürfen diese nur nach Genehmigung mit einziehen. Informieren Sie sich deshalb vorab und beantragen Sie die Haustierhaltung.



Alles für die Tonne? Das ABC der Mülltrennung

Gerade in Mehrfamilienhäusern führt eine falsche oder ganz unterbleibende Mülltrennung immer wieder zu Streit. Die Folgen davon trägt am Ende die gesamte Hausgemeinschaft – sei es in Form von steigenden Kosten oder von regelmäßig überfüllten Tonnen, die eine korrekte Entsorgung unmöglich machen.

Wer seinen Müll nicht trennt, schadet aber auch dem Klima und verbraucht unnötig Ressourcen. Denn Mülltrennung ist die Voraussetzung für Recycling und Kreislaufwirtschaft. Welche Art Müll gehört in welche Tonne?



Achtung!

Essensreste, Kleidung und Hygieneartikel (wie Binden, Tampons und Windeln) gehören **nicht in die Toilette!**

Was? Wann? Wo? Der Abfallkalender für Ihr Objekt

Sie wollen genau wissen, wann welche Art Müll vom Kommunalservice Landkreis Börde abgeholt und entsorgt wird? Unter dem Link

www.ks-boerde.de

finden Sie nach Eingabe Ihrer Adresse eine genaue Übersicht, geordnet nach:

- Restabfall
- Leichtverpackung
- Bioabfall
- Papier, Pappe, Karton
- Weihnachtsbaum
- Schadstoffmobil

Auf der Seite finden Sie auch die Kontaktdaten, unter denen Sie die Abholung von Sperrmüll, Elektroschrott oder Altmetall anmelden können. Sie wollen die Daten lieber auf Ihrem Smartphone haben? Dann laden Sie sich die entsprechende App herunter.

Link zum
Abfallkalender:



Sperrmüll-Hotline
☎ 039201 7033160

Link zur App



Energiespartipps

Durch unsere Energiespartipps können Sie nicht nur Ihre Energiekosten reduzieren, sondern auch einen Beitrag zum Klimaschutz leisten, indem Sie den Verbrauch von Ressourcen und die CO₂-Emissionen verringern.

Energiespartipps für Strom

Energiesparende Beleuchtung: Verwenden Sie LED- oder Energiesparlampen anstelle herkömmlicher Glühbirnen. LEDs sind effizienter und halten länger, was zu einer deutlichen Reduzierung des Stromverbrauchs führt.



Standby-Modus vermeiden: Schalten Sie elektronische Geräte wie Fernseher, Computer und andere Geräte komplett aus, wenn sie nicht verwendet werden. Im Standby-Modus verbrauchen sie immer noch Strom.



Stromfresser identifizieren: Überprüfen Sie regelmäßig Ihren Stromverbrauch und identifizieren Sie Stromfresser. Ersetzen Sie alte, ineffiziente Geräte durch energieeffiziente Modelle, um langfristig Energie zu sparen.



Bewusster Umgang mit Elektrogeräten: Vermeiden Sie unnötiges Laden von Smartphones oder anderen Geräten über Nacht. Ziehen Sie den Stecker von Ladegeräten und Elektrogeräten aus der Steckdose, wenn sie nicht in Gebrauch sind.



Energiespartipps für Wasser

Sparsamer Umgang beim Duschen und Baden: Verkürzen Sie die Duschzeit und schalten Sie das Wasser beim Einseifen ab. Beim Baden die Wassermenge reduzieren.





▶ Achten Sie auf Lecks: Lassen Sie undichte Wasserleitungen, tropfende Wasserhähne und undichte Toilettenspülungen reparieren, um Wasserverschwendung zu vermeiden.



▶ Unnötiges Wasser laufen lassen vermeiden. Dies gilt bei der täglichen Körperpflege und beim Geschirrspülen.



Energiespartipps für Heizen und Lüften

▶ Thermostat richtig einstellen: Senken Sie die Raumtemperatur in der Nacht und wenn Sie das Haus verlassen. Ein Grad Celsius weniger kann zu erheblichen Einsparungen führen. Nutzen Sie programmierbare Thermostate, um die Temperatur automatisch anzupassen.



▶ Effiziente Raumheizung: Wenn Sie nur einen Raum nutzen, heizen Sie nur diesen und schließen Sie die Türen zu anderen, weniger genutzten Räumen.



▶ Lüften mit Bedacht: Lüften Sie Ihre Räume regelmäßig, aber vermeiden Sie längeres Stoßlüften im Winter. Öffnen Sie die Fenster stattdessen für kurze Zeit und schließen Sie sie danach wieder.



▶ Achten Sie darauf, dass die Zimmertemperatur nicht unter 16 Grad Celsius fällt. Es besteht die Gefahr, dass sich dadurch Schimmel bildet.

So früh wie möglich

Jeder Umzug ist eine logistische Herausforderung – und je größer der Haushalt, desto mehr Dinge sind zu bedenken. Damit bei Ihrem nächsten Wohnungswechsel alles nach Plan läuft und Sie möglichst schnell in Ihrem neuen Zuhause ankommen, haben wir eine Checkliste für Sie zusammengestellt.

- alten Mietvertrag kündigen
Kündigungsfrist beachten ⚠
- Umzugstermin genau festlegen
- Umzugsurlaub beantragen
- Umzugshelfer organisieren
- Renovierungsmaßnahmen in alter und neuer Wohnung absprechen
- Handwerkertermin klären
- evtl. neue Möbel bestellen
Liefertermine großzügig disponieren ⚠
- Einrichtungsplan für neue Wohnungen erstellen
- ggf. Kindergartenplatz/Schule ummelden
- Rentendienst informieren
🔗 www.deutsche-rentenversicherung.de
- Liste mit dem gesamten Umzugsgut erstellen
- Ausmessen der Transportwege
(Türen/Fahrstühle/Treppenhaus)
- Entrümpeln
(Garagen/Keller/Dachboden/Gartenhäuser etc.)
- Sperrmüllabholung rechtzeitig beantragen
🔗 www.ks-boerde.de bzw. ☎ **039201 7033160**
- Postnachsendauftrag holen
bei jeder Postfiliale oder 🔗 www.deutschepost.de
- Telefon ummelden
kostenlose Umzugsservice-Hotline: ☎ **0800 3301000**
- GEZ ummelden
🔗 www.rundfunkbeitrag.de
- Kabelfernsehen ummelden
PYUR 🔗 www.pyur.com ☎ **Tel. 0800 1020888**



Allgemeine Adressänderungen

Behörden

Denken Sie bitte daran, alle Behörden über Ihre Adressänderung zu informieren.

Dazu gehören z. B.:

- Bürgerbüros zur Änderung der Anschrift in Ihrem Ausweis bzw. Ihren Kfz-Papieren
- Sozial- und Wohnungsamt
- Jugendamt
- Jobcenter
- Finanzamt
- BAföG/Kindergeld
- Kreiswehrrersatzamt

Andere Institutionen

Die neue Adresse sollten Sie jedem, mit dem Sie im geschäftlichen oder im gesellschaftlichen Kontakt stehen, mitteilen. Dies gilt insbesondere für:

- Geldinstitut (Sparkasse, Postbank, Volksbank o. a.). Sollte sich in der Nähe Ihrer neuen Wohnung ein anderes Geldinstitut befinden, besteht auch die Möglichkeit, einen Umzug Ihrer Konten in diese Filiale zu beantragen.
- Kindergarten und Schulen Ihrer Kinder
- Arbeitgeber
- Rechtsanwalt
- Organisationen, Unternehmen und Institutionen, bei denen eine vertragliche Zahlungspflicht besteht
- Vereine
- Versicherungsunternehmen, wie z. B. Krankenkasse, Haftpflichtversicherung, Kfz-Versicherung

Freunde/Verwandte

Auch im privaten Umfeld ist es hilfreich allen Verwandten und Freunden Ihre neue Adresse mitzuteilen.

Sonstige laufende Verträge

Haben Sie in Ihrer Wohnung Telefon- oder Internetverträge, müssen Sie beim entsprechenden Anbieter die neue Adresse mitteilen. Auch beim Zeitungs- oder Zeitschriftenabo müssen Sie Ihre neue Adresse angeben.

Zwei Wochen vorher


- Gardinen/Teppiche anpassen
- Wohnungsübergabetermin mit dem Vermieter vereinbaren
- Ablesetermin für Zählerstände vereinbaren/
Vertragsänderung mit dem Stromversorger klären
- Sondergenehmigung für die Parkplatzabspernung am
alten und neuen Wohnhaus beantragen
- Termin mit Teppichreinigungsfirma für Reinigung beantragen
- Umzugskartons/Luftpolsterfolie/Seidenpapier für Geschirr etc. besorgen
- Mietwagen bestellen
- vereinbarte Termine nochmal bestätigen lassen
- Werkzeugkiste zusammenstellen
- Überprüfung von SEPA-Lastschriftmandaten/Daueraufträgen etc.
- Hausapotheke überprüfen ggf. ergänzen
- Babysitter/Haustierplatz buchen
- nicht Notwendiges verpacken/Unnötiges entsorgen
- Lebensmittelvorräte aufbrauchen



Eine Woche vorher

- Umzugskartons packen und beschriften
- Umzugshelfer nochmals fragen, ob Zusage noch gültig
- alte und neue Nachbarn informieren

Am Tag vorher

- Privatfahrzeug ab-/ummelden
- Einwohnermeldeamt ab-/ummelden  www.haldensleben.de
- Parkplatz vor dem alten und neuen Wohnhaus reservieren
- Kinder zum Babysitter
- Haustiere zur Pension
- Kühlschrank abtauen
- Bargeld abheben
- Verpflegung besorgen
- Schlüssel für Aufzüge
- Ein- und Zufahrten freihalten
- Teppiche/Parkettböden schützen
- Koffer mit persönlichen Unterlagen/Wertgegenstände packen
- persönlichen Bedarf extra verstauen
- Mietwagen abholen - **Sind Packdecken und Gurte vorhanden?**

Am Umzugstag

- restliches Umzugsgut packen
- Treppenhaus auf Vorschäden überprüfen
- Umzugshelfer einweisen
- Namensschilder abmontieren
- Übergabeprotokoll ausfüllen
- Zählerstände überprüfen
- Wohnung/Treppenhaus reinigen
- Treppenhaus überprüfen, ob Schäden durch Umzug entstanden sind
- Begehung der alten Wohnung zusammen mit dem Vermieter



In der neuen Wohnung

- Treppenhäuser auf Vorschäden überprüfen
- Teppichböden/Parkettböden/PVC-Belag abdecken
- Beleuchtung montieren
- Möbelstellpläne an die Zimmertüren hängen
- Umzugshelfer einweisen
zuerst Möbel platzieren, dann die Kartons ⚠
- Treppenhaus auf Schäden überprüfen, die durch Umzug entstanden sind und dem Vermieter melden
- Treppenhaus etc. reinigen

Notizen

Ämter - Adressen und Kontakt

▶ Das Bürgerbüro

Stadt Haldensleben - Rathaus
Markt 20 - 22
39340 Haldensleben

☎ 03904 479-2512
☎ 03904 479-2599
✉ buergerbuero@haldensleben.de

Öffnungszeiten

Montag: 9 - 12 Uhr
Dienstag: 9 - 12 Uhr und 13 - 18 Uhr
Mittwoch: 9 - 12 Uhr
Donnerstag: 9 - 12 Uhr und 13 - 18 Uhr
Freitag: 9 - 12 Uhr
Sowie jeden ersten Samstag im Monat 10 - 12 Uhr.
Hinweis: Die Sprechzeiten für Bürger in den Fachabteilungen im Rathaus sind abweichend.

▶ Amt für Soziales und Integration

Gerikestr. 5
39340 Haldensleben

☎ 03904 7240-4150
✉ soziales@landkreis-boerde.de

Bitte nutzen Sie diese Anschrift für Anträge zur Übernahme der Umzugskosten.

Öffnungszeiten

Das Gebäude in der Gerikestraße 5 ist für den Besucherverkehr geschlossen. Ausnahmeregelungen: Als Ausnahme gelten die monatlichen Zahltage sowie unabdingbare und nicht verschiebbare Vorsprachen. Diese sind im Einzelfall und nur nach vorheriger terminlicher Vereinbarung dienstags und donnerstags möglich.

📄 www.landkreis-boerde.de/menschen/zuwanderung-und-integration/leistungen-migration/

▶ Agentur für Arbeit

Gerikestr. 3
39340 Haldensleben

☎ 0800 4 5555-00
✉ haldensleben@arbeitsagentur.de

Öffnungszeiten

Montag 8 - 12 Uhr
Dienstag 8 - 12 Uhr
Mittwoch geschlossen
Donnerstag 13 - 17 Uhr
Freitag 8 - 12 Uhr

▶ Finanzamt Haldensleben

Jungfernstieg 37
39340 Haldensleben

☎ 03904 482-0
☎ 03904 482-4600
✉ poststelle@fa3105.sachsen-anhalt.de

Öffnungszeiten

Montag 8 - 12 Uhr
Dienstag 8 - 12 Uhr und 13 - 17 Uhr
Mittwoch geschlossen
Donnerstag 8 - 12 Uhr
Freitag 8 - 12 Uhr

und nach Vereinbarung

Bereitschaftsdienst – Havariefälle

Bei Havariefällen in der Wohnung oder im Haus wenden Sie sich bitte außerhalb der Dienstzeit an den Bereitschaftsdienst, welcher unter nachfolgend aufgeführten Service-Rufnummern erreichbar ist.



0700 96 228 726

für Notfälle im Sanitär- und Heizungsbereich



0700 96 228 353

für Notfälle im Elektrobereich



0700 96 228 229

bei Rohrverstopfungen außerhalb der Wohnung



0700 96 228 724

Schlüsseldienst

Der Bereitschaftsdienst ist **nur in dringenden Notfällen** in Anspruch zu nehmen, wie z. B.

- Wasserrohrbruch
- Gasgeruch
- Brandgefahr
- ausgefallene Heizung (nur bei niedrigen Temperaturen)

Nicht als Havarie zählen:

- eine defekte Herdplatte, Steckdose
- ein defekter Lichtschalter
- defekte Sicherungen und Relais
- Ausfall einzelner Flurbeleuchtungen
- verstopfte Waschbecken, Badewanne, WC-Becken
- defekte Thermostatköpfe

Wir möchten Sie nochmals darauf hinweisen, dass eine Reparatur im Notdienst höhere Kosten verursacht. Denken Sie bitte daran, bevor Sie die Firma rufen!

Unter Umständen kann ein Missbrauch des Havariedienstes Ihren Geldbeutel belasten.

Bildnachweise:

Titel: WOBAU Bildarchiv

Seite 2: Andrey Popov/Adobe Stock;

Seite 5: Jacob Lund/Adobe Stock;

Seite 7: cnikola/Adobe Stock;

Seite 8: anatoliy_gleb/Adobe Stock und WOBAU Bildarchiv

Seite 10: zephyr_p/Adobe Stock; Abe Mossop/Adobe Stock; Mediaparts/Adobe Stock; WOBAU Bildarchiv; methaphum/Adobe Stock;

Seite 11: vladk213/Adobe Stock; WOBAU Bildarchiv; Олександр Луценко/Adobe Stock; Thomas Dörmer; Andrey Popov/Adobe Stock; Natalia/Adobe Stock;

Seite 12: ajlatan/Adobe Stock;

Seite 14: vejaa/Adobe Stock

Seite 16: Superingo/Adobe Stock



Unser Ziel ist Ihr Zuhause.

Wohnungsbaugesellschaft Haldensleben mbH

Bahnhofplatz 2
39340 Haldensleben

☎ 03904 6644-0
✉ info@wobau-hdl.de

Öffnungszeiten

Montag	9:00 - 16:00 Uhr
Dienstag	9:00 - 17:00 Uhr
Mittwoch	9:00 - 16:00 Uhr
Donnerstag	9:00 - 16:00 Uhr
Freitag	9:00 - 12:00 Uhr